

BABO X DryTherm Systemplatte 19mm oder 25mm

- schnelle Reaktionszeit
- schnelle Montage
- erhebliche Energieeinsparung
- EPD zertifiziert S-P-10737
- In Übereinstimmung mit ISO 14025 und EN 15804+A2:2019



BABO
Der Handwerker kennt uns.

Fußbodenheizung – Schnell, sauber, effizient!

Schnelle Installation
Gleichmäßige Wärme
Wenig Aufbauhöhe

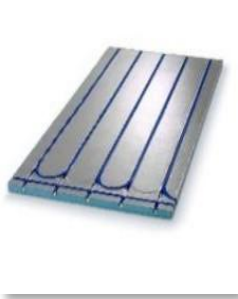
✓ **Kein Estrich nötig**
✓ **Keine Trocknungszeiten**

Einfache und schnelle Installation, schnelle Regulierung und große Energieeinsparung

Im Bereich der Sanierung/Renovierung kommen viele Flächenheizsysteme an ihre Grenzen. Niedrige Aufbauhöhen, statische Einschränkungen und/oder ein unverhältnismäßig hoher Aufwand für den Einsatz mit Nass- oder Trockenestrich machen manche Vorhaben nicht rentabel. Das neue Trockenbausystem begegnet diesen Anforderungen „mit Leichtigkeit“. Das System zeichnet sich durch eine geringe Aufbauhöhe von nur 19 mm & 25 mm (zzgl. Bodenbelag), einem minimalen Gewicht von weniger als einem Kilo pro Platte (ohne Heizrohr) und einer schnellen Reaktionszeit von nur 30 Minuten aus. Die Vorlauftemperatur beträgt nur 30 bis 32 °C und ermöglicht eine Anbindung an regenerative Energieerzeuger – im Gegensatz zu den 50 bis 60 °C bei herkömmlichen Heizungssystemen. Dies bedeutet ein energetisches und kostensparendes Heizsystem bei höchstem Komfort – auch bei Sanierungsvorhaben.

Die neuen Fußbodenheizungsplatten von BABO X Dry Therm können die Fußbodentemperatur in nur 30 Minuten regulieren und haben eine niedrige Vorlauftemperatur. Dies spart Energie und gleichzeitig sind sie leicht, schnell und kostengünstiger zu montieren.

Eine Platte erledigt alles



Die neue BABO X DryTherm hat eine Aluminiumwärmeverteilung über die gesamte Platte und gleichzeitig eine integrierte Wendeschleife in allen Platten. Daher benötigen Sie jetzt nur eine Plattenart während der Arbeit. Die Platten passen zu Heizschlangen mit 12, 16 und 20 mm. Sie messen 1200x600 mm (0,72 m²), werden in einem handlichen Maß von 600 x 600 mm geliefert und wiegen unter 1 kg. All dies trägt dazu bei, die Montagearbeit sowohl einfacher als auch schneller als zuvor zu machen.

Kann für alle Bodenarten verwendet werden

Die BABO X DryTherm werden aus XPS 500KPA hergestellt, das eine hohe Druckfestigkeit von 50 t/m² hat. Daher können alle Arten von Böden direkt auf die Fußbodenheizungsplatten gelegt werden: Fliesen, Klinker, Naturstein, Parkett, Laminatböden und Fischgrätparkett. Designböden, ja sogar dünner Beton kann als roher und moderner New Yorker Boden oder Designer-Mikrozementboden gegossen werden.

Hinweis: Wenn Sie einen weichen Vinyl-, PVC-Linoleum- oder Teppichboden haben möchten, muss eine 10-12 mm druckverteilende Platte auf die BABO X DryTherm gelegt werden.

Besonders dünne Ausführung für Renovierungen



Bei Renovierungsarbeiten in älteren Häusern ist die Höhe oft eine erhebliche Herausforderung. Hier sind die BABO X DryTherm in einer speziellen Ausführung erhältlich, die nur wenige mm dicker als die Heizschlange ist; eine Platte mit einer Höhe von 19 mm für 16 mm Heizschlangen.

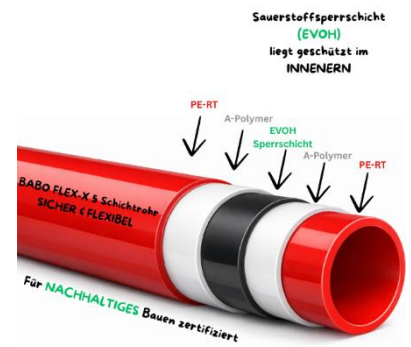
Geeignet für alle Energieformen, auch Niedrigenergie

Einzigartig für BABO X DryTherm ist die Fähigkeit der Fußbodenheizungsplatten, die Wärme aus Niedrigenergiesystemen wie Erdwärme, Solarwärme und Wärmepumpensystemen zu nutzen, bei denen die Vorlauftemperatur auf 30-38° gehalten werden kann, im Vergleich zu 50-60° in traditionellen Heizkörperanlagen.



Installationsanleitung

Der Unterboden muss tragfähig, fest, eben und stabil sein, bevor die Montage beginnt. Wenn der Unterboden uneben ist, muss er mit einer beliebigen Fließspachtelmasse ausgeglichen werden, bevor die Verlegung beginnt. Fußbodenheizungsplatten für 16 mm Heizschlangen sind in 2 Höhen erhältlich: 19 mm und 25 mm. 16 mm Fußbodenheizschlangen werden für Wohnungsrenovierungen und Neubauten verwendet, da sie die beste Wärmeverteilung bieten. Platten für 20 mm Schlangen sind hauptsächlich für Industrie oder Räume $\geq 100 \text{ m}^2$. Verwenden Sie immer 5-lagige Fußbodenheizschlangen, da dies das beste Ergebnis liefert und Knarrgeräusche im Boden verhindert.



Empfehlungen zur Kreislaufgröße bei Renovierungen:

16 mm 5-Schichtrohr jeweils Schlangen = $15 \text{ m}^2 = 120 \text{ m}$

Nützlicher Hinweis zum Ablauf:

1. In der Regel verlegt der Installateur die Platte nach den Richtlinien und die entsprechenden Rohre. (Bei manchen Projekten, möchte jedoch unbedingt der Fliesenleger diese schon verlegen, da im Nachhinein wenig Möglichkeit des Höhenausgleichs besteht.)
2. Danach liegt es am Bodenbelag, wird ein Schwimmender, sprich Klick-Boden-Parkett oder Trockenestrichplatte verlegt, ist die Schnittstelle klar. Wird auf den Trockenbauplatten etwas aufgeklebt, sollte diese direkt nach Verlegung mit der speziellen BABO Grundierung versehen werden. Denn beim Auftragen sollte kein Staub und Dreck auf dem Alu sein!! Die Grundierung wurde speziell für unsere Platten mit der Aluminiumfolie entwickelt und harmoniert dann mit jedem hochwertigen, handelsüblichen Fliesenkleber oder Ausgleichsmasse.
3. Die ca. Mengen der Grundierung
 - i. Der Verbrauch der Ergänzungsprodukte lautet wie folgt:
Grundierung 1 Eimer = 3 kg. =
10 – 14 m^2 abhängig von der vorhandenen Raumfeuchtigkeit

A: Verlegung von Fußbodenheizungsplatten mit schwimmendem Bodenbelag:

1. Schwimmende Böden werden quer zu den Heizschlangen verlegt.
2. Der Unterboden muss stabil und völlig eben sein.
3. Die Platten lassen sich leicht mit einem Teppichmesser anpassen und der überschüssige Rest der Platte kann nach der Wendeschleife in der nächsten Reihe verwendet werden.
4. BABO X DRY Fußbodenheizungsplatten werden lose verlegt, können aber auch mit BABO Kleber / Montagekleber, BABO Parkettkleber oder einem anderen säurefreien Montagekleber festgeklebt werden.
5. Bei vollständigem Holzuntergrund/Plattenboden können die Platten mit Spanplattenschrauben befestigt werden. 20 Stück 4,5 x 40 mm pro Platte. Oder mit BABO Kleber verklebt werden.
6. BABO 5 Schichtrohre in 16x2 mm werden in die Platten gelegt. Die Rillen in den BABO X DRY Fußbodenheizungsplatten haben eine clevere Ω -Form und halten die Heizschlange nach einem leichten Druck. Wendeschleifen sind in allen Platten vorhanden und lassen sich leicht mit einem Teppichmesser vorbereiten.



Wenn Sie weiches LVT, Vinyl, Teppich oder andere Bahnenware haben möchten, muss eine 10-12 mm Bodenplatte oder Gipsplatte auf die BABO X DRY Fußbodenheizungsplatte gelegt werden.



B: Verlegung von Fußbodenheizungsplatten mit vollflächig verklebtem Boden:

1. Der Unterboden muss stabil und völlig eben sein.
2. Bei vollständigem Holzuntergrund/Plattenboden werden die Platten mit Spanplattenschrauben befestigt. 20 Stück 4,5 x 40 mm pro Platte oder mit BABO Montage Kleber verklebt.
3. Bei Betonboden werden die BABO Fußbodenheizungsplatten leicht mit Kleber oder Fliesenkleber verklebt.
4. BABO 5 Schichtrohre in 16x2 mm werden in die Platten gelegt. Die Rillen in den BABO-Fußbodenheizungsplatten haben eine clevere Ω -Form und halten die Heizschlange. Wendeschleifen sind in allen Platten vorhanden und lassen sich leicht mit einem Teppichmesser vorbereiten.
5. Wenn die Platten und Schlangen verlegt sind, wird die Oberfläche der BABO-Fußbodenheizungsplatte mit einem Baumwolltuch gereinigt und mit dem Primer grundiert. Denn beim Auftragen sollte kein Staub und Dreck auf dem Alu sein!! Die Grundierung wurde speziell für unsere Platten mit der Aluminiumfolie entwickelt und harmoniert dann mit jedem hochwertigen, handelsüblichen Fliesenkleber oder Ausgleichsmasse.



C: Verlegung von Fußbodenheizungsplatten mit Fliesen auf Beton sowie in Nassräumen:

1. Der Beton muss stabil und völlig eben sein.
2. BABO-Fußbodenheizungsplatten werden leicht mit BABO Kleber oder Fliesenkleber verklebt.
3. Die Platten lassen sich leicht mit einem Teppichmesser anpassen und der überschüssige Rest der Platte kann nach der Wendeschleife in der nächsten Reihe verwendet werden.
4. BABO 5 Schichtrohre in 16x2 mm werden in die Platten gelegt. Die Rillen in den BABO-Fußbodenheizungsplatten haben eine clevere Ω -Form und halten die Heizschlange nach einem leichten Druck. Wendeschleifen sind in allen Platten vorhanden und lassen sich leicht mit einem Teppichmesser vorbereiten.
5. Wenn die Platten und Schlangen verlegt sind, wird die Oberfläche der BABO-Fußbodenheizungsplatte mit einem Baumwolltuch gereinigt und mit dem Primer grundiert. Denn beim Auftragen sollte kein Staub und Dreck auf dem Alu sein!! Die Grundierung wurde speziell für unsere Platten mit der Aluminiumfolie entwickelt und harmoniert dann mit jedem hochwertigen, handelsüblichen Fliesenkleber oder Ausgleichsmasse.
6. Die Fliesen können jetzt verlegt werden. Denken Sie daran, dass die Heizung erst 3-4 Wochen nach Abschluss der Fliesenverlegung und Verfugung eingeschaltet werden darf.



D: Verlegung von Fußbodenheizungsplatten mit Fliesen bei Holzkonstruktionen sowie in Nassräumen:

1. Der Unterboden muss stabil und eben sein und darf nicht federn. Der Abstand zwischen den Balken sollte maximal 30 cm betragen.
2. BABO X DRY Fußbodenheizungsplatten werden mit Kleber und 20 Spanplattenschrauben pro Platte befestigt. 4,5 x 40 mm.
3. Die Platten lassen sich leicht mit einem Teppichmesser anpassen und der überschüssige Rest der Platte kann nach der Wendeschleife in der nächsten Reihe verwendet werden.
4. BABO 5 Schichtrohre in 16x2 mm werden in die Platten gelegt. Die Rillen in den BABO X DRY Fußbodenheizungsplatten haben eine clevere Ω -Form und halten die Heizschlange nach einem leichten Druck. Wendeschleifen sind in allen Platten vorhanden und lassen sich leicht mit einem Teppichmesser vorbereiten.
5. Wenn die Platten und Schlangen verlegt sind, wird die Oberfläche der BABO-Fußbodenheizungsplatte mit einem Baumwolltuch gereinigt und mit dem Primer grundiert. Denn beim Auftragen sollte kein Staub und Dreck auf dem Alu sein!! Die Grundierung wurde speziell für unsere Platten mit der Aluminiumfolie entwickelt und harmonisiert dann mit jedem hochwertigen, handelsüblichen Fliesenkleber oder Ausgleichsmasse.
6. Die Fliesen können jetzt verlegt werden. Denken Sie daran, dass die Heizung erst 3-4 Wochen nach Abschluss der Fliesenverlegung und Verfugung eingeschaltet werden darf.

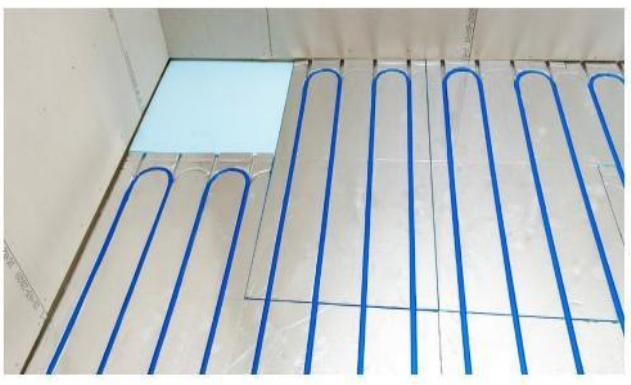


E: Verlegung von Fußbodenheizungsplatten für Designboden / New Yorker Boden auf Beton:

1. Beton muss stabil und völlig eben sein.
2. BABO X DRY Fußbodenheizungsplatten werden mit BABO Kleber festgeklebt.
3. Die Platten lassen sich leicht mit einem Teppichmesser anpassen und der überschüssige Rest der Platte kann nach der Wendeschleife in der nächsten Reihe verwendet werden.
4. BABO 5 Schichtrohre in 16x2 mm werden in die Platten gelegt. Die Rillen in den BABO Fußbodenheizungsplatten haben eine clevere Ω -Form und halten die Heizschlange nach einem leichten Druck. Wendeschleifen sind in allen Platten vorhanden und lassen sich leicht mit einem Teppichmesser vorbereiten.
5. Wenn die Platten und Schlangen verlegt sind, wird die Oberfläche der BABO Fußbodenheizungsplatte mit einem Baumwolltuch gereinigt und mit dem Primer grundiert. Denn beim Auftragen sollte kein Staub und Dreck auf dem Alu sein!! Die Grundierung wurde speziell für unsere Platten mit der Aluminiumfolie entwickelt und harmoniert dann mit jedem hochwertigen, handelsüblichen Fliesenkleber oder Ausgleichsmasse.
6. Es wird eine mindestens 10 mm dicke Schicht Fließpachtelmasse aufgetragen. Verwenden Sie Glasfasergewebe zur Armierung und Verstärkung, um Rissbildung zu verhindern.
7. Darauf wird Mikrozement, Designboden / New Yorker Boden aufgetragen.

Befolgen Sie die Anleitung des Lieferanten.

Bei Fliesen, Klinkern, New Yorker Boden müssen alle Schichten als eine stabile und feste Einheit verklebt werden und dürfen sich nicht bewegen. Die Verklebung erfolgt mit Montagekleber und wird in mindestens 4 Streifen pro Platte in voller Länge und 5 mm Breite aufgetragen.



Wenn Sie eine Dampf- oder Radonsperre verlegen möchten, bevor Sie mit der Fußbodenheizung beginnen, empfehlen wir, dass Ihr Betonboden mit einer flüssigen Abdichtungsmembran behandelt wird. Denken Sie daran, dass diese aushärten muss, bevor Sie die Fußbodenheizungsplatten verlegen. Denken Sie daran, das Niveau über den gesamten Boden zu halten. Die Fußbodenheizungsplatten werden auf dem gesamten Boden verlegt, jedoch keine Schlangen unter Küchenschränken und anderen festen Schränken und Installationen.